



FEDERAZIONE NAZIONALE
IMPRESE ELETTROTECNICHE
ED ELETTRONICHE



ASSIL

Associazione Nazionale
Produttori Illuminazione  

NOTA CONGIUNTURALE TRIMESTRALE

Analisi a cura del Servizio Centrale Studi Economici ANIE - n° 1 anno 2022

L'industria Illuminotecnica italiana nel quarto trimestre del 2021 e preconsuntivi 2021

In un quadro macroeconomico internazionale caratterizzato da diffusi segnali di ripresa, nel 2021 l'economia italiana ha visto un progressivo recupero che ha portato ad una crescita del Prodotto interno lordo superiore ai 6 punti percentuali. Anche per l'Illuminotecnica italiana il recupero è stato sostenuto: +31,8% la crescita annua per i livelli di produzione industriale e +19% per il fatturato. Questi risultati sono frutto di un andamento più sostenuto nella prima parte dell'anno e di un progressivo indebolimento, in particolare per la domanda interna, verso fine anno, a seguito delle perduranti tensioni sui mercati delle materie prime unite alle incertezze sul fronte dell'emergenza sanitaria. Le attese sull'evoluzione del comparto per il 2022, pur orientate verso un proseguimento del percorso di recupero, restano fortemente condizionate da uno scenario economico dove le tensioni geopolitiche stanno già mostrando significativi impatti sul sistema produttivo.

NOTA METODOLOGICA

I dati relativi comparto ILLUMINOTECNICA riportati nella presente analisi si riferiscono al codice della "Classificazione delle attività economiche Ateco 2007": 27.4 - Fabbricazione di apparecchi di illuminazione.

La presente analisi si basa sui dati relativi ai principali indicatori congiunturali presenti nelle banche dati ufficiali di fonte ISTAT ed EUROSTAT.

Per informazioni:

Servizio Centrale Studi Economici

Federazione ANIE

Viale Lancetti, 43 - 20158 Milano

Tel: 02-3264574/310

Fax: 02-3264212

e-mail studi@anie.it

www.anie.it

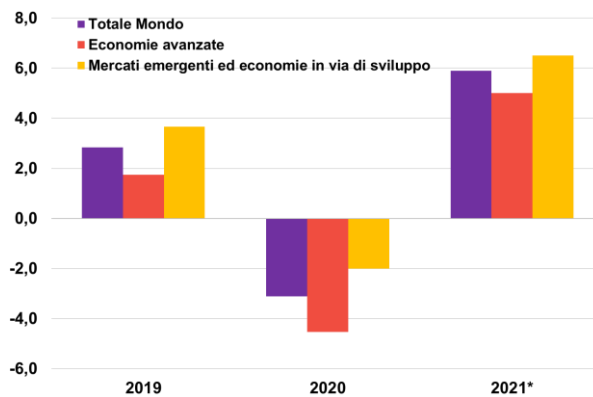
La presente Nota è stata redatta sulla base dei dati disponibili all'11 aprile 2022

© Copyright 2022 – ANIE Federazione – Tutti i diritti riservati

La robusta ripresa del 2021 in rallentamento verso fine anno

Dopo un 2020 caratterizzato da una crisi senza precedenti per effetto dell'emergenza Covid, nel **2021** lo **scenario macroeconomico internazionale** ha visto il diffondersi di segnali di ripresa, grazie alle progressive riaperture dopo il lockdown e all'avvio delle campagne vaccinali nei principali Paesi. Secondo le stime pubblicate dal Fondo Monetario Internazionale, dopo aver segnato un calo del **3,1%** nel **2020**, nel **2021** il **PIL mondiale** ha evidenziato un aumento del **5,9%** (+5,0% le Economie Avanzate e +6,0% le Emergenti). La ripresa si è declinata in un elevato tasso di eterogeneità tra Paesi, strettamente legato all'evoluzione dell'emergenza sanitaria e all'efficacia delle misure di contrasto alla pandemia. Nel **2021** anche l'**economia italiana** ha visto un progressivo recupero. Dopo il profilo critico registrato nel 2020 (**-9,1%**), le stime sul 2021 indicano per l'Italia una crescita sostenuta del Prodotto interno lordo (**+6,6%**). Nella seconda parte dell'anno sono emersi progressivamente segnali di indebolimento, in parte fisiologici, scontando un confronto con una seconda parte del 2020 di intenso recupero, in parte legati all'evoluzione della pandemia e alle tensioni sui mercati degli approvvigionamenti.

Evoluzione del PIL nel Mondo
variazioni % annue



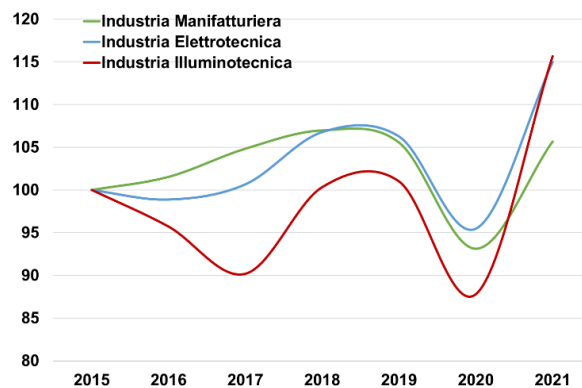
* stime

Fonte: FMI

La produzione industriale dell'Illuminotecnica in sostenuta ripresa nel 2021

Nonostante il quarto trimestre dell'anno abbia mostrato una flessione (**-6,6%** nel confronto con il medesimo periodo del 2020), la **produzione industriale** dell'Illuminotecnica italiana ha visto nei primi nove mesi dell'anno un recupero significativo che ha consentito di chiudere il **2021** con un incremento del **31,8%**, un profilo di crescita decisamente più dinamico rispetto alla media manifatturiera (**+13,5%**) e al corrispondente dato europeo per l'Illuminotecnica (**+10,9%** la variazione registrata nell'**UE-27**). L'affievolimento della crescita negli ultimi mesi del 2021 risente, in particolare, di una maggiore incertezza legata al contenimento della pandemia e alle tensioni sui mercati delle materie prime.

Andamento della produzione industriale nell'industria Manifatturiera italiana
variazioni % annue, indice 2015=100
(da dati in volume)

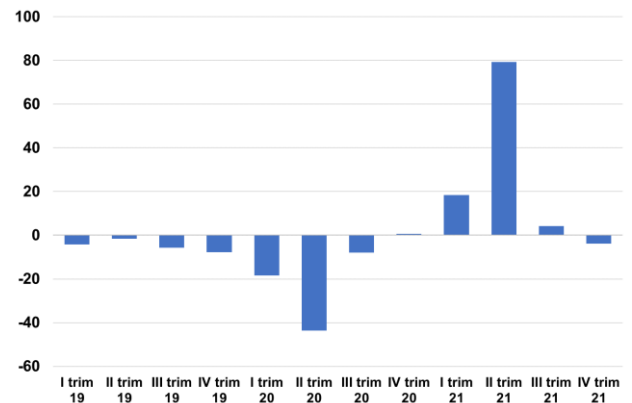


Fonte: elaborazioni ANIE su dati ISTAT

Nonostante la crescita sostenuta nel 2021 l'illuminotecnica italiana non supera i livelli pre-Covid

Nel 2021 il miglioramento dello scenario si è riflesso sull'evoluzione del manifatturiero italiano che ha intrapreso un graduale percorso di recupero delle perdite subite per effetto della pandemia. Le indicazioni che originano dai dati ufficiali fotografano un'industria manifatturiera in decisa ripresa (+22,5% in media d'anno, dopo il crollo del 10,9% nel 2020). Guardando ai dati in valore, le indicazioni preliminari per il 2021 mostrano una vivace ripresa del fatturato complessivo anche per l'illuminotecnica italiana (+19% a prezzi correnti nel confronto con il 2020). Dopo la crescita sostenuta nel primo semestre, il graduale indebolimento nei mesi successivi, a cui è seguita un'inversione di tendenza negli ultimi tre mesi dell'anno (-3,8% nel confronto con il corrispondente periodo del 2021), non hanno consentito al comparto di riportare il fatturato su livelli superiori al pre-Covid (-2,3% la variazione registrata nel 2021 rispetto al 2019).

Andamento del fatturato totale nell'industria illuminotecnica italiana
variazioni % annue, indice 2015=100

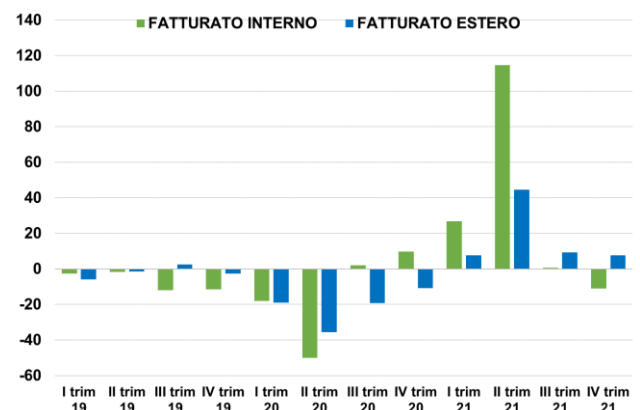


Fonte: elaborazioni ANIE su dati ISTAT

Chiusura d'anno con andamenti disallineati per il fatturato interno ed estero

Oltre che dalla ripresa della **domanda globale**, una forte spinta al recupero dell'industria manifatturiera italiana nel 2021 è venuta dal **mercato interno**, in un quadro di diffuso miglioramento dello scenario economico. Anche per l'illuminotecnica l'evoluzione del fatturato interno ha visto nel 2021 una crescita del **21,4%** (+24,2% il corrispondente dato per il manifatturiero). Esaurito l'effetto rimbalzo del secondo trimestre dell'anno, sul fronte interno a partire dal terzo trimestre si è evidenziato un indebolimento della crescita che ha portato ad una inversione del trend negli ultimi tre mesi (-11,1% nel confronto con il corrispondente periodo del 2020). Per quanto riguarda il fatturato estero, nonostante la tenuta della crescita anche nell'ultimo trimestre (+7,7% nel confronto con il corrispondente periodo del 2020) e la crescita globale sull'anno del **15,9%**, i livelli medi del 2021 restano ampiamente al di sotto dei valori del 2019 (-8,8%).

Andamento del fatturato interno ed estero nell'industria illuminotecnica italiana
variazioni % annue, indice 2015=100
(da dati in valore)



Fonte: elaborazioni ANIE su dati ISTAT

Il PIL italiano ritarda il ritorno ai livelli pre-pandemia

Il **2022** per l'Illuminotecnica italiana si è aperto con un fatturato in recupero **(+5,5%** il dato mensile di gennaio nel confronto con gennaio 2021). Il dato aggregato racchiude tendenze mensili disallineate tra il fronte interno, in **flessione del 3,4%**, a fronte di un sostenuto recupero per la componente estera **(+19%)**. Le attese sull'evoluzione del comparto nel corrente anno sono in generale orientate verso un proseguimento del percorso di recupero che tuttavia resta fortemente condizionato dalle incognite dello scenario. Alle preesistenti criticità del quadro economico, a partire dal mese di febbraio lo scenario globale si caratterizza per le crescenti tensioni generate dall'invasione russa in Ucraina. In un contesto in continua evoluzione, con riferimento alla dinamica dell'economia italiana, il Centro Studi Confindustria ha ancorato le sue consuete previsioni ad una serie di ipotesi che portano a tre distinti scenari. Nello scenario "baseline" il **PIL italiano** nel 2022 registrerebbe un incremento dell'**1,9%**, con un'ampia revisione al ribasso (-2,2 punti) rispetto a quanto indicato nel precedente Rapporto previsionale. In questo quadro peggiorato il ritorno dell'Italia ai livelli pre-Covid slitterebbe dal secondo trimestre del 2022 al primo del 2023.¹

L'economia italiana nel 2022-2023 i 3 scenari per il PIL, variazioni %

	BASELINE	AVVERSO	SEVERO
2022	+1,9%	+1,6%	+1,5%
2023	+1,6%	+1,0%	-0,1%

Fonte: Rapporto di previsione CSC, aprile 2022

Focus materie prime

Il conflitto in Ucraina accresce i rincari per le commodity

Gli indicatori economici congiunturali danno già chiare evidenze dei molteplici impatti sul sistema produttivo dell'invasione russa. Uno dei più rilevanti deriva certamente dall'ulteriore **incremento dei prezzi** energetici, agricoli e dei metalli, dipeso altresì dal fatto che Russia, Ucraina e Bielorussia sono tra i principali fornitori mondiali per queste materie prime. Complessivamente l'incremento nei prezzi registrato in media nel primo mese di conflitto rispetto ai valori pre-Covid è molto ampio: per le commodity di interesse del comparto Illuminotecnica si segnala l'incremento del **rame** del **78,7%** e dell'**alluminio** del **106,4%**. Da febbraio 2020 il **gas** ha subito un incremento pari a circa 14 volte il prezzo pre-Covid a cui si unisce un sostenuto rialzo anche per il **petrolio**. Le tensioni geopolitiche sopravvenute hanno di fatto contribuito ad acuire la pressione sui mercati delle commodity, dove in alcuni casi (ad esempio per i metalli) già preesistenti problemi di scarsità di offerta portavano a prevedere prezzi elevati sul 2022.¹

Gli aumenti delle commodity nel primo mese di conflitto in Ucraina rispetto ai livelli pre-Covid

	GAS	ALLUMINIO
	+1.284,7%	+106,4%
	PETROLIO	RAME
	+106,9%	+78,7%

Fonte: Rapporto di previsione CSC, aprile 2022

¹ per maggiori approfondimenti si rimanda al [Rapporto di previsione – Centro Studi Confindustria “L'economia italiana alla prova del conflitto in Ucraina”, aprile 2022](#)

L'industria Illuminotecnica italiana nel quarto trimestre del 2021

variazioni % annue

	INDUSTRIA MANIFATTURIERA	INDUSTRIA ILLUMINOTECNICA
PRODUZIONE INDUSTRIALE*	+4,5	-6,6
FATTURATO TOTALE	+17,8	-3,8
FATTURATO INTERNO	+19,1	-11,1
FATTURATO ESTERO	+15,3	+7,7

*da dati in volume

Fonte: elaborazioni ANIE su dati ISTAT

Industria Illuminotecnica italiana – Preconsuntivi 2021

milioni di euro (valori correnti) e variazioni %

	2019	2020	2021*	2020/2019	2021/2020*
	<i>Milioni di Euro</i>			<i>Variazione % a/a</i>	
FATTURATO TOTALE	3.963	3.250	3.868	-18,0	+19,0
ESPORTAZIONI	1.947	1.647	1.909	-15,4	+15,9

*preconsuntivi

Fonte: elaborazioni ANIE su dati ISTAT